

Д. И. Сазонов
М. Н. Мимясов

ТУР – КОНСТРУКТОР
«ПАЛОМНИК»
СВЯТЫНИ КОСТРОМСКОГО КРАЯ

СПРАВОЧНО – МЕТОДИЧЕСКОЕ ПОСОБИЕ

Ярославль
2016

УДК 281
ББК 86.372 – 3
С14

С14 Сазонов Д.И., Мимясов М.Н. Тур – конструктор «Паломник». Святыни Костромского края [Текст] / Д.И. Сазонов, М.Н. Мимясов: справочно-методическое пособие – Ярославль : Канцлер, 2016. – 64 с.

ISBN 978-5-93374-324-8

В справочно-методическом пособии рассматривается разработанный авторами комплекс инструментария для моделирования паломнических туров. Комплекс носит условное название «Тур – конструктор». Тур – конструктор является составной частью более широкого комплекса инструментария «универсал – конструктор». Рассматриваются теоретические аспекты и приводятся примеры практического применения инструментария. Тур – конструктор прошёл апробацию на примере туров по храмам городов Золотого Кольца России. Предлагаемое пособие является продолжением серии Тур – конструктор «Паломник». «Золотое Кольцо России».

Справочно-методическое пособие предназначено для паломнических центров, туристических фирм, индивидуальных паломников. Может быть применено для организации групповых и индивидуальных паломнических туров.

УДК 281
ББК 86.372 - 3

ISBN 978-5-93374-324-8

© Д.И. Сазонов, М.Н. Мимясов, 2016

Содержание

Предисловие	4
Глава 1. СВЯТЫНИ КОСТРОМСКОГО КРАЯ.....	6
Монастыри Костромского края	6
Святые Костромского края, основатели монастырей	12
Иконы Костромского края.....	19
Святые источники и родники Костромского края	25
Глава 2. СТРУКТУРА И ОПИСАНИЕ КОМПЛЕКСА ИНСТРУМЕНТАРИЯ	30
Тур – конструктор «Паломник» «Святыни Костромы».....	31
Компоненты блока «Храмы»	32
Компоненты блока «Фрески».....	35
Компоненты блока «Иконы».....	36
Компоненты блока «Мощи».....	38
Моделирование	40
Базовые системы универсал – конструктора	42
Тур – конструктор «Паломник», тур «Храмы»	43
Типовая модель. Блок - схема	44
Глава 3. МОДЕЛИРОВАНИЕ ПАЛОМНИЧЕСКОГО ТУРА «ХРАМЫ КОСТРОМЫ»	45
Иллюстрации паломнического тура «Храмы Костромы»	46
Типовая модель тура «Храмы Костромы».....	47
Примеры моделирования паломнических туров.....	53
Иллюстрации реликвий храмов	56
Реликвии Богоявленско – Анастасиинога монастыря	56
Реликвии Ипатьевского монастыря	58
Реликвии Пахомиево – Нерехтского монастыря	59
Реликвии Храма Воскресения Господня на Дебре.....	60
Кострома. Центральная часть	61
Список литературы	62

Предисловие

Возрождение духовности и изучение истории страны, региона, города является одной из актуальных задач на современном этапе развития. В этом аспекте достаточно актуальным представляется совершенствование технологии проведения паломнических туров. В качестве одного из подходов авторы предлагают применение Тур – конструктора «Паломник» для моделирования паломнических туров.

В 2010 – 2015 г.г. издан ряд справочно-методических пособий серии Тур – конструктор «Паломник», «Святыни Золотого Кольца России» ориентированных на святыни городов Золотого Кольца. Предлагаемое пособие является продолжением серии.

Разработанный авторами тур – конструктор представляет собой комплекс инструментария, включающий наборы моделей, блоков и компонентов. Достоинством комплекса является быстрота освоения, модульность, наглядность, формализация в компьютерной версии, возможность подключения новых блоков и компонентов. В предлагаемом справочном пособии дано описание методологии моделирования с применением тур - конструктора «Паломник» «Святыни Костромы» и приведён пример моделирования тура «Храмы Костромы».

Одна из основных целей предлагаемого пособия – пробудить у читателей интерес к ознакомлению с уникальными реликвиями, находящимися в храмах Костромы.

Мощи костромских святых, чудотворная Феодоровская икона Божией Матери, Смоленская – Костромская икона (фреска) Божией Матери, Тихвинская (Ипатьевская) икона Божией Матери, фрески Ипатьевского монастыря, чтимые иконы святых и другие святыни и реликвии не оставят равнодушными посетителей костромских храмов и монастырей.

Уникальны история, архитектура и фрески костромских храмов. Храмы Богоявленско - Анастасииноного монастыря, Ипатьевского монастыря, Пахомиево – Нерехтского и Знаменского монастырей представляют собой величественные образцы древнерусского зодчества. История создания и становления некоторых костромских храмов и монастырей связана с деятельностью святых, мощи которых покоятся в этих храмах. История создания и становления Пахомиево - Нерехтского монастыря связана с деятельностью святого преподобного Пахомия Нерехтского. В монастыре находится рака с мощами святого преподобного Пахомия Нерехтского. История создания и становления Богоявленско - Анастасииноного монастыря связана с деятельностью

святого преподобного Никиты Костромского. В монастыре находятся мощи святого преподобного Никиты Костромского (под спудом) и рака с мощами святого преподобного Тимона Надеевского.

В Богоявленско – Анастасиинном монастыре находится чудотворная Феодоровская икона Божией матери. По преданию, эта икона написана евангелистом Лукой. С этой иконой связано становление и укрепление российского самодержавия и духовного укрепления россиян в тяжёлые годы. В этом монастыре находится также чудотворная Смоленская – Костромская икона – фреска, чудесным образом уцелевшая во время пожаров.

Вызывают восхищение фрески Троицкого собора Ипатьевского монастыря. В этом соборе находится чудотворная Тихвинская (Ипатьевская) икона Божией Матери и великолепный иконостас.

Предлагаемый авторами тур – конструктор предназначен для моделирования как коллективных, так и индивидуальных туров. Доступность и наглядность инструментария позволяет применять его как в режиме менеджмента, так и самоменеджмента паломничества.

При подготовке пособия использовались материалы, имеющиеся в ранее выпущенных с участием авторов пособиях, а также материалы, имеющиеся в открытом доступе на сайтах епархий, храмов, монастырей.

В дальнейшем возможно распространение предлагаемой технологии моделирования при организации паломнических туров по другим городам.

Авторы:

протоиерей Сазонов Д.И., кандидат богословия,
доктор философских наук, профессор,
Мимясов М.Н., кандидат экономических наук, доцент

ГЛАВА 1

СВЯТЫНИ КОСТРОМСКОГО КРАЯ

Монастыри Костромского края



Свято-Троицкий Ипатьевский мужской монастырь

дата основания: 2-я четв. XIV в.

действ.

Святыни монастыря:

- чудотворная Тихвинская-Ипатьевская икона Божией Матери;
- частица Ризы Господней;
- частица мощей священномученика Ипатия Гангрского;
- часть главы блаженного Симона Юрьевецкого.

Адрес: 156004, г. Кострома, ул. Просвещения, 1. Тел.: (4942) 31-2241, 31-2584 (факс), 31-25-89 (паломнический отдел).

Проезд (по г. Костроме): автобус №14 до остановки «Ипатьевская слобода».



Богоявленско-Анастасин женский монастырь

дата основания: 1426 г.

действ.

Святыни монастыря:

- чудотворная Феодоровская икона Божией Матери;
- Смоленская – Костромская икона (фреска) Божией Матери;
- мощи святого преподобного Тимона Надеевского;
- мощи (под спудом) святого преподобного Никиты Костромского (основателя монастыря);
- крест – мощевик – частицы мощей 278 святых (из них 150 с миниатюрными иконописными изображениями);

- мироточивая икона святого преподобного Сергия Радонежского;
- икона святителя Николая Чудотворца;
- икона святого равноапостольного князя Владимира.

Адрес: 156000, г. Кострома, ул. Симановского (Богоявленская), 26.
Тел.: (4942) 31-83-94.

Проезд (по Костроме): троллейбус №№ 2 и 7, автобус №1 до остановки «Улица Пятницкая», автобус №2 до остановки «Фабрика-кухня».



Троице-Сыпанов Пахомиево-Нерехтский женский монастырь

Костромская обл., Нерехтский р-н, с. Троица

дата основания: ок. 1365-1378

действ.

Святыни монастыря:

- святые мощи преподобного Пахомия Нерехтского;
- чудотворная Владимирская-Нерехтская икона Пресвятой Богородицы;
- святой источник преподобного Пахомия.

Адрес: 157 802, Костромская обл., г. Нерехта, с. Троица.

Тел/факс (49431) 7-51-89.

Проезд (по г. Нерехте): автобусом №10 до остановки «село Троица».



Спасо-Преображенский Макариево-Писемский женский монастырь

дата основания: кон. XIV – нач. XV вв.

действ.

Святыни монастыря:

- святые мощи преподобного Макария Писемского;
- посох преподобного Макария;
- колодец, ископанный преподобным Макарием.

Адрес: 157040, Костромская обл., Буйский район, с. Макарий-на-Письме.
Тел.: (49435) 3-33-70.

Проезд: от г. Костромы или г. Буй – междугородным автобусом «Кострома-Буй» до поворота на монастырь; от автостанции г. Буй – пригородными автобусом «Буй-Каплино» (через Гавриловское и Дор) до поворота на монастырь.



Свято-Успенский Паисиево-Галичский женский монастырь

дата основания: не позже сер. XIV в.

действ.

Святые монастыря:

- святые мощи преподобного Паисия Галичского;
- чтимый список с Овиновской иконы Божией Матери.

Адрес: 157100, Костромская обл., г. Галич, ул. Успенская, 11.

Тел.: (49437) 2-23-35.

Проезд: от автовокзала г. Костромы или от автостанции г. Галича междугородным автобусом до остановки «Успенская слобода».



Знаменский женский монастырь

дата основания: 1993г.

действ.

Святые монастыря:

- чтимый список с чудотворной Феодоровской иконы Божией Матери;
- чтимый список с чудотворной иконы святителя Николая из Николо-Бабаевского мужского монастыря;
- ковчег с частицами мощей Киево-Печерских святых.

Адрес: 156005, г. Кострома, ул. Кооперации (Нижняя Дебря), 37.
Тел.: (4942) 54-77-52.

Проезд (по г. Костроме): троллейбусы №№ 1,4, автобусы №№ 20, 21, 25, 26 до остановки «Улица Подлипаева»; троллейбусы №№ 2, 3, 7, автобусы №№ 1, 2, 9, 14 до остановки «Универмаг Кострома».



Свято-Троицкий Макариево-Унженский женский монастырь

дата основания: 1439 г.

действ.

Святыни монастыря:

- святые мощи преподобного Макария Унженского и Желтоводского чудотворца;
- список с чудотворной Макарьевской иконы Божией Матери;
- святой источник преподобного Макария.

Адрес: 157460, Костромская обл., г. Макарьев, пл. Революции, 14-а.

Тел.: (49445) 5-54-00, 5-53-59 (факс).

Проезд (от г. Костромы): междугородным автобусом до г. Макарьев.



Свято-Предтеченский Иаково-Железноборовский мужской монастырь

дата основания: ок. 1390 г.

действ.

Святыни монастыря:

- святые мощи преподобного Иакова Железноборовского.

Адрес: 157070, Костромская обл., Буйский р-н, с. Борок, ул. Колхозная, 43.

Тел.: (49435) 3-31-80, 3-32-23 (факс).

Проезд (от Костромы или г. Буй): междугородным автобусом «Кострома-Буй» до остановки «Село Борок».



Свято-Покровский Авраамиево-Городецкий мужской монастырь

дата основания: не позже 1375 г.

действ.

Святые монастыря:

- святыне мощи преподобного Авраамия, пребывающие под спудом в подклете Покровского храма;
- старинный покров с раки мощей преподобного Авраамия;
- колодец, ископанный основателем монастыря преподобным Авраамием.

Адрес: 157143, Костромская обл., Чухломской р-н, с. Ножкино.

Тел.: (49441) 3-21-26.

Проезд (от Костромы и г. Галича): междугородным автобусом «Кострома-Солигалич» до с. Ножкино.



Свято-Успенская Тетеринская женская пустынь

дата основания: 1993 г.

действ.

Святые монастыря:

- местночтимая Боголюбская икона Божией Матери;
- ковчег с частицами мощей Киево-Печерских святых;
- венец со святых мощей великомученицы Варвары.

Адрес: 157810, Костромская обл., Нерехтский р-н, с. Тетеринское.

Тел.: (49431) 3-41-41, 7-13-98 (факс).

Проезд: от автовокзала г. Костромы или железнодорожного вокзала г. Нерехты междугородным автобусом «Кострома-Нерехта» до поворота на Тетеринское, далее пешком; от железнодорожного вокзала г. Нерехты местным автобусом «Нерехта-Тетеринское».



Женский монастырь во имя святых Царственных Страстотерпцев

дата основания: 2004 г.
действ.

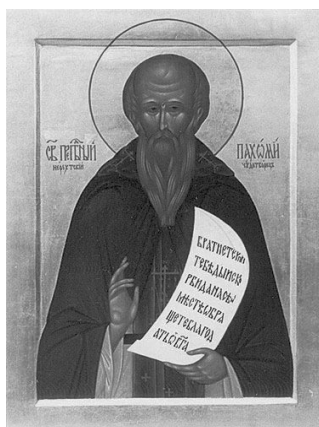
Адрес: 157082, Костромская обл., Сусанинский р-н, п/щ Щепилово, с. Домнино, ул. Центральная, 21. Тел.: (949434) 9-41-42, 941-36.

Проезд (от г. Костромы или г. Буй): междугородным автобусом «Кострома-Буй» до поворота на Домнино.

Святые Костромского края, основатели монастырей



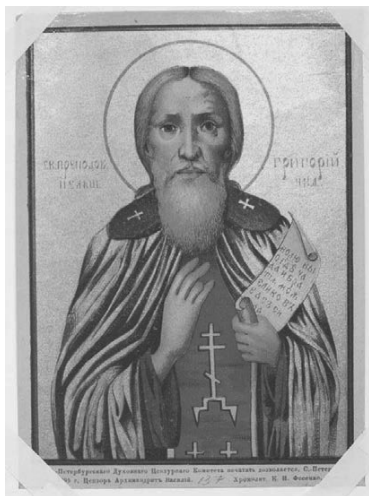
Преподобный Авраамий Галичский, Чухломской, Городецкий (+ 1375, память 20 июля). Авраамий Галичский, ученик и сподвижник преподобного Сергия Радонежского, основатель Авраамиева Городецкого монастыря на берегу Чухломского озера в честь Покрова Божией Матери, игумен.



Преподобный Пахомий Нерехтский, чудотворец (+ 1384, память 21 марта, 15 мая), основатель Пахомиево-Нерехтского монастыря в честь Пресвятой Троицы в местечке Сыпаново, игумен



Преподобный Варнава Ветлужский(+ 1445, память 11 июня), приходской священник, удалился в пустынь у Красной горы на берегу реки Ветлуги. Где в полном уединении подвизался в течение 28 лет, почил в глубокой старости. Позднее, как и говорил старец, на месте его земного подвига возник монастырь - Варнавина пустынь, вокруг которого образовался город Варнавин (ныне посёлок Варнавино).



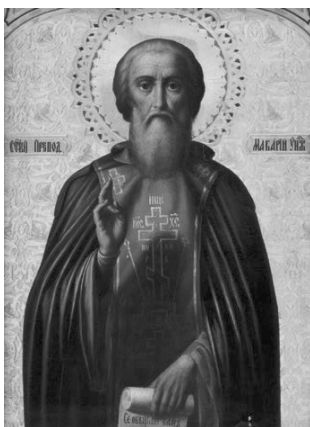
Преподобный Григорий Пельшемский(+ 1442, память 30 сентября), основатель Григоријево-Пельшемского монастыря в честь Происхождения Честных Древ Животворящего креста Господня.



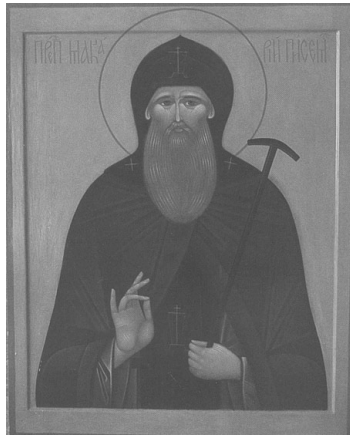
Преподобный Иаков Железоборовский (+ 1442, память 11 апреля, 5 мая), ученик и пострижник преподобного Сергия Радонежского, основатель Иаково-Железобородского монастыря в честь святого пророка Предтечи и Крестителя Господня Иоанна, игумен.



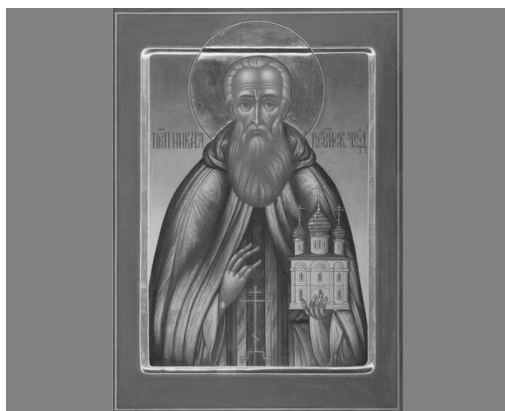
Преподобный Иаков Брылевский (+ XV в., память 11 апреля и в День Св. Духа), ученик преподобного Иакова Железобородского, послушник в Иаково-Железобородском монастыре, основатель Брылевской пустыни в честь Введения во храм Божией Матери.



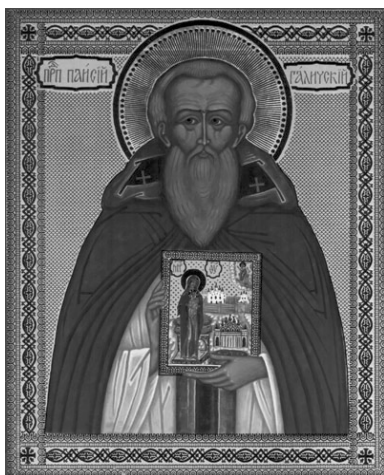
Преподобный Макарий Желтоводский, Унженский (+ 1444, память 25 июля), ученик и пострижник святителя Дионисия Суздальского, основатель Макариево-Желтоводского монастыря в честь Пресвятой Троицы, Макарьевского, Свяжского и Макарьевского Унженского монастырей, миссионер, просветитель удмуртов, татар, чувашей, марийцев, креститель мусульман и язычников. Им была обретена Макарьевская икона Божией Матери.



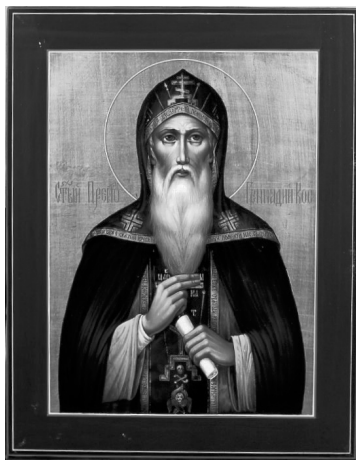
Преподобный Макарий Писемский (+ XIV в., память 10 января), ученик и пострижник преподобного Сергия Радонежского, основатель Макариево-Писемского монастыря в честь Преображения Господня, игумен



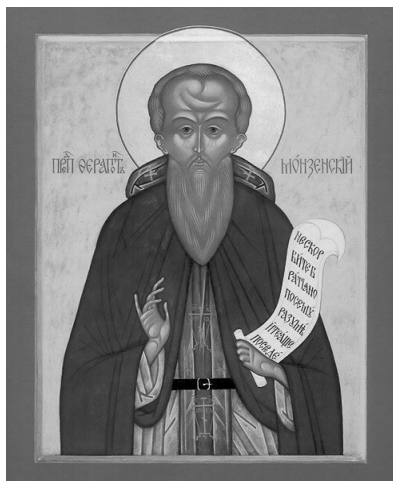
Преподобный Никита Костромской (+ XV в., память 15 сентября), ученик и родственник преподобного Сергия Радонежского, основатель Богоявленского монастыря в Костроме, архимандрит.



Преподобный Паисий Галичский (+ 1460, память 23 мая), в течение 70 лет подвизался в Паисиево-Галичском монастыре в честь Успения Божией Матери и святителя Николая Мирликийского, архимандрит. Им была обретена Овиновская икона Божией Матери.



Преподобный Геннадий Костромской, Любимоградский (Любимский) (+ 1565, память 23 января, 19 августа), ученик и пострижник преподобного Корнилия Комельского, вместе с которым он основал Спасо-Геннадиев монастырь в честь Преображения Господня, игумен.



Преподобный Феропонт Монзенский, Галичский (+ 1597, память 27 мая, 12 декабря), юродствовал в Москве, затем пришёл в Кострому, монах, 13 лет подвизался в Костромском Крестовоздвиженском монастыре, затем перешёл в Монзенский монастырь.



Преподобный Тимон Надеевский (+ 1840, память 10 января), старец, ученик преподобного Серафима Саровского, возобновитель Надеевской пустыни.



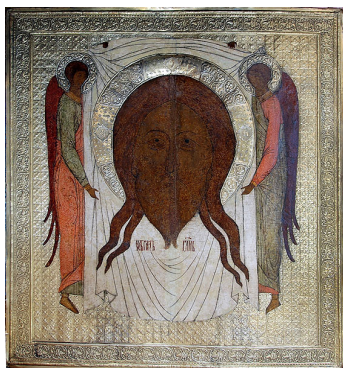
Святой великомученик Феодор Стратилат(+ 8 февраля 318 г., память 8 (21) февраля и 8 (21) июня, покровитель христианского воинства – небесный покровитель Костромы. Памятник святому находится в Богоявленско-Анастасиинском женском монастыре. В честь его икона Божией Матери названа Феодоровской. По преданию, явление Феодоровской иконы Божией Матери в Костроме было связано с явлением святого великомученика Феодора Стратилата. В честь этого события и дано именование Феодоровской иконе Божией Матери.

Иконы Костромского края



Феодоровская икона Божией Матери

Чудотворная Феодоровская икона Божией Матери, по преданию, написана святым Евангелистом Лукой. Явление иконы в Костроме связано, по преданию, с явлением святого великомученика Феодора Стратилата, поэтому икона носит название Феодоровской. Икона находится в Богоявленско-Анастасиином монастыре.



Образ Спаса Нерукотворного

Образ Спаса Нерукотворного является главной святыней Спасо-Запрудненской церкви г. Костромы. По преданию, икона была написана в XIII веке по повелению костромского князя Василия Ярославича для учреждённого им на реке Запрудне, на месте явления чудотворной Феодоровской иконы Божией Матери, монастыря в честь Нерукотворного образа Спасителя.



Тихвинская-Ипатьевская икона Божией Матери

Тихвинская-Ипатьевская икона Божией Матери, хранящаяся в Свято-Троицком соборе Ипатьевского монастыря г. Костромы, относится к числу наиболее чтимых святынь костромской земли. Икона является точной копией чудотворной Тихвинской иконы Божией Матери и, по преданию, написана святителем Петром, митрополитом Московским. Впервые принесена в Кострому в 1613 году посольством Земского Собора, возвестившем юному боярину Михаилу Федоровичу Романову о его избрании на всероссийский царский престол.



Смоленская-Костромская икона Божией Матери

Чудотворная Смоленская-Костромская икона Божией Матери «Одигитрия» - одна из святынь Богоявленско-Анастасиинского монастыря. Икона-фреска, список со Смоленской иконы Пресвятой Богородицы, была написана в 1672 году на стене юго-западной башни Богоявленского монастыря артелью изографов во главе со знаменитыми иконописцами Гурием Никитиным и Силой Савиным, трудившимися в то время над росписью храма. Через 100 лет, в 1779 году икона чудесным образом уцелела во время опустошительного пожара.



Галичская икона Божией Матери «Умиление»

Галичская икона Божией Матери «Умиление» была обретена великим подвижником Костромского края Авраамием Городецким, Чухломским чудотворцем, учеником преподобного Сергия Радонежского, в 1350 году близ города Галича.



Овиновская икона Пресвятой Богородицы

Чудотворная Овиновская икона Божией Матери известна с XV века как одна из главных святынь древнего города Галича. В 1425 году боярин Иоанн Овин, живший на берегах Галичского озера вблизи мужского монастыря, решил воздвигнуть в честь этой обители новую церковь. 15 августа (по новому стилю), в день празднования Успения Пресвятой Богородицы, он отправился в монастырь, чтобы осмотреть место предстоящего строительства. У ворот обители Иоанна встретили два ангела. Ангелы вручили ему икону Царицы Небесной и заповедали соорудить церковь в честь Успения Божией Матери. Когда постройка нового деревянного храма завершилась, Иоанн Овин поставил в нём явленную икону Божией Матери, получившую с того времени именование Овиновской.



Словинская икона Пресвятой Богородицы

Явление чудотворной Словинской (Словенской) иконы Пресвятой Богородицы произошло 15мая (по старому стилю) 1628 года жителю деревни Шерстнёво Галичского уезда Титу Гаврилову. Согласно преданию, тяжело больной Тит во сне удостоился явления Пресвятой Богородицы, повелевшей ему идти в Кусскую волость Костромского уезда к речке Словинке и найти там обветшавшую церковь. А в ней – образ Пресвятой Богородицы. Вслед за этим Тит проснулся совершенно исцелившимся. Он немедленно призвал местного священника Евдокима, и вместе с ним нашли церковь и икону по указанию Пресвятой Богородицы.



Полонская икона Божией Матери

Полонская икона Пресвятой Богородицы с древних времён находилась в деревянном Преображенском храме погоста Верховье Галичского уезда (ныне – село Спас-Верховье Судиславского района Костромской области). Именование иконы связано с происшедшим в XVII столетии событием явления иконы Пресвятой Богородицы и чудесного освобождения из турецкого плена одного из жителей этих мест.



Иерусалимская-Кривоезерская икона Божией Матери

Иерусалимская-Кривоезерская икона Божией Матери находилась в общежительной Кривоезерской пустыни Макарьевского уезда Костромской губернии, близ города Юрьевца. Икону написал в 1709 году новоначальный инок этой обители Корнилий (в миру Кирилл Уланов, царский иконописец, впоследствии игумен монастыря) с чудотворного образа Иерусалимской Божией Матери, который до 1812 года пребывал в московском Успенском соборе. Икона чудесно сохранилась во время пожара 1781 года.



Владимирская-Нерехтская икона Божией матери

Нерехтская икона Божией Матери является чудотворным списком с Владимирской иконы. По преданию, в 1634 году Пресвятая Богородица, явившись в сонном видении благочестивому жителю Ярославля Иоанну Аверкину повелела ему пойти к живущему в городе иконописцу Димитрию, взять у него икону Пресвятой Богородицы, именуемую Владимирской, и отнести её в г. Нерехту. Указание Божией Матери было выполнено. С этим событием и связано именование иконы.



Макарьевская икона Пресвятой Богородицы

Макарьевская икона Пресвятой Богородицы является чудотворным списком с иконы Божией Матери «Одигитрия», явленной в 1442 году преподобному Макарию Унженскому. В 1629 и 1690 годах при случившихся в монастыре сильных пожарах Макарьевская икона Божией Матери осталась невредимой.



Чтимая икона Нерукотворного образа Спасителя

Икона Нерукотворного образа Спасителя является чтимым образом Паисиево-Галичского женского монастыря. Икону, как гласит надпись на ней, «писал зубами крестьянин Григорий Журавлёв» 15 декабря 1888 года.

Святые источники и родники Костромского края



Родник, святой источник преподобного Варнавы Ветлужского

Родник расположен в селе Рождественское Шарьинского района Костромской области. Родник с целительной ключевой водой освящён в честь преподобного Варнавы Ветлужского и почитаем уже не одно столетие.



Родник, святой источник Космы и Дамиана

Святой источник в честь святых угодников Божиих, бесребреников Космы и Дамиана Асийских, расположен в овраге, на берегу реки Ветлуги, посредине между селом Одоевское и деревней Мундоро Шарьинского района Костромской области.



Родник, святой источник Богородицы, Всех Скорбящих радость

Святой источник в честь явленной иконы Скорбящей Божией Матери находится у подножия холма, на котором стоит часовня, в деревне Коневе Шарьинского района Костромской области.



Родник, святой источник Авраамия Чухломского

Святой источник села Ножкино Чухломского района Костромской области преподобного Авраамия Галичского, Чухломского расположен на берегу озера, в нижнем монастырском саду, под горой на которой стоит Свято-Покровский Авраамиево-Городецкий монастырь. По преданию, преподобный сам ископал его.



Родник, святой источник преподобного Тихона Луховского

Святой источник в честь преподобного Тихона Луховского расположен у деревни Бурдово Пыщугского района Костромской области.



Родник, святой источник преподобного Пахомия Нерехтского

Родник расположен неподалёку от Пахомиево-Нерехтского монастыря. Целебность воды обусловлена святостью места, освящённого трудами и молитвой Преподобного Пахомия.



Родник, святой источник во имя великомученика Георгия Победоносца

Святой источник расположен у села Михали и деревни Суршино Нейского района. Прихожане отмечают, что источник не замерзает даже в самые лютые морозы.



Святой источник, родник «Поток»

Святой источник «Поток» расположен в лесу, у села Унжа Макарьевского района Костромской области. Предание гласит, что некогда крестьяне нашли здесь икону Пресвятой Богородицы. Вблизи был и обнаружен пробивающийся из земли чистый родниковый ключ.



Родник, святой источник Макария Желтоводского, Унженского

В городе Макарьев, что на Унже, вот уже 500 лет бьёт удивительный родник. По молитве преподобного Макария Желтоводского, Унженского чудотворца, у подножия горы забил источник чистой ключевой воды, а в 1442 году при совершении утреннего правила святому старцу явилась чудотворная икона Божией Матери – поставленная им в келье и впоследствии названная Макарьевской.



Родник, святой источник Двенадцать ключей

Родник «Двенадцать ключей» находится в пяти километрах от деревни Большие Рымы. Местные жители уверяют, что в стародавние времена здесь стоял скит-монастырь, который по неведомой причине однажды ушёл под землю. Потом тут стали появляться странные огоньки, видимые по всей округе. Когда народ подошёл к горе, на них посмотреть, то увидел множество ручейков, переливающихся на солнце.



Святой источник деревни Песочное

Почитаемый святой источник деревни Песочное Костромского района Костромской области расположен у стен древнего Богородицко-Игрицкого монастыря. Воды источника, согласно исследованиям, лучшие чуть ли не во всей области. Ключевая вода целебная.



Родник, святой источник «Студёная вода»

Святой источник «Студёная вода» расположен в пойме реки Нёмда у села Паньково Кадыйского района Костромской области.



Родник, святой источник Феодоровской иконы Божией Матери

Около села Кажирово Вохомского района Костромской области, в местечке под названием починок Аристово, в лесу, восстановлен древний чудотворный источник в честь Феодоровской иконы Божией Матери. Родник расположен недалеко от реки Повечорка, в овраге, около Кажировской пустыни - разрушенного в годы советской власти женского монастыря в честь Феодоровской иконы Божией Матери.



Родник, святой источник, колодчик в честь святителя Николая

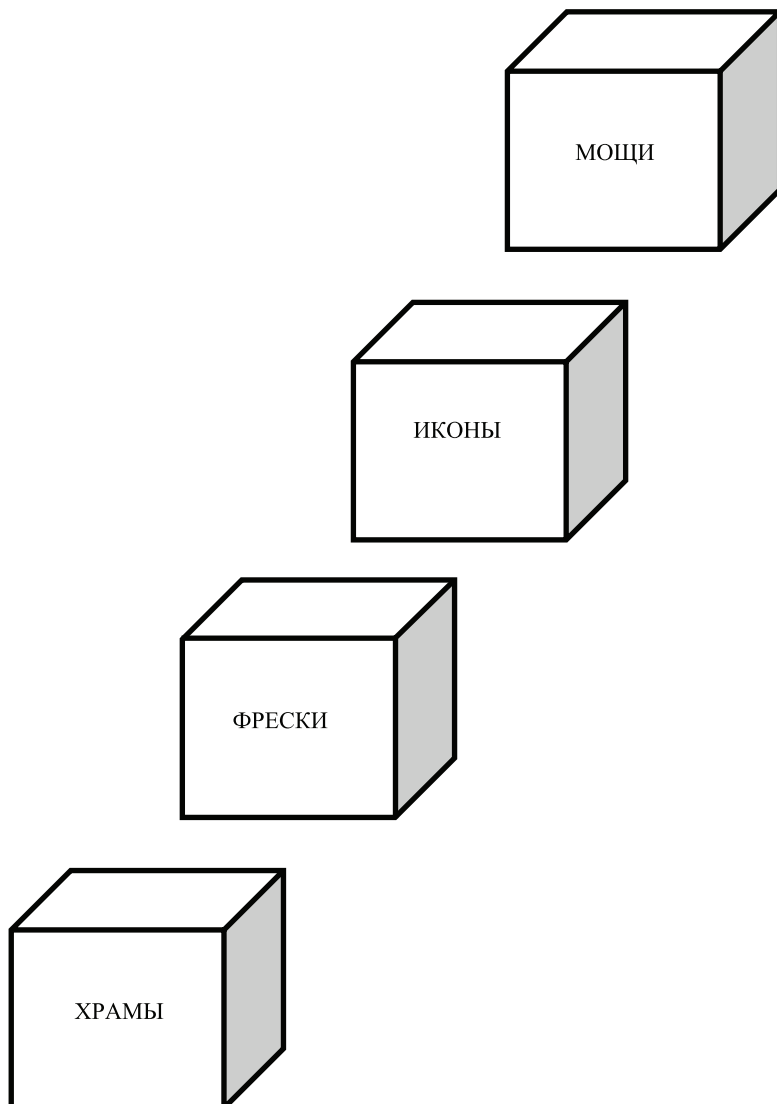
Святой колодчик расположен в лесном массиве близ деревни Паново Словинской сельской администрации Антроповского района. Ранее здесь располагалась Николо-Надеевская пустынь, в которую, в 1825 году, переселился преподобный Тимон, ученик преподобного Серафима Саровского. Он и ископал вблизи монастыря источник, освятив его в честь святителя Николая. По сей день молитвами преподобного Тимона, старца Надеевского и святителя Николая Мир Ликийских чудотворца, на источнике совершаются исцеления больных.



Родник, святой источник иконы Живоносный источник Божией матери

В микрорайоне Селище, на берегу реки Ключёвка, в Заволжском районе города Костромы освящен природный источник. Родник освящён в честь Пресвятой Богородицы иконы её «Живоносный источник».

ГЛАВА 2
СТРУКТУРА И ОПИСАНИЕ КОМПЛЕКСА
ИНСТРУМЕНТАРИЯ
ТУР – КОНСТРУКТОР «ПАЛОМНИК»



ТУР-КОНСТРУКТОР «ПАЛОМНИК»

3. ИКОНЫ

2.1. ФРЕСКИ ТРОИЦКОГО СОБОРА Ипат. Монаст.	2.2. ФРЕСКИ ХРАМА Воскресения на Дёбре	3.1. Федоров. ИКОНА БОЖИЕЙ МАТЕРИ	3.2. Тихвинск. ИКОНА БОЖИЕЙ МАТЕРИ	3.3. Смоленская Кост. Икона БОЖИЕЙ МАТЕРИ	3.4. Владимир. ИКОНА БОЖИЕЙ МАТЕРИ	3.5. Боголюбск. ИКОНА БОЖИЕЙ МАТЕРИ	3.6. ОБРАЗ СПАСА НЕРУКО - ТВОРНОГО	4.1. МОШИ СВ. ПРП. ПАХОМИЯ Нерехтского	4.2. МОШИ СВ. ПРП. НИКИТЫ Костромск.
2.3. ФРЕСКИ ХРАМА ИОАННА Златоуста	2.4. ФРЕСКИ ХРАМА СПАСА НЕРУКОТВ.	3.7. ИКОНА ИЛЬИ ПРОРОКА	3.8. ИКОНА СВЯТИТ. НИКОЛАЯ ЧУДОТВОР	3.9. ИКОНА СВ. ПРП. СЕРГИЯ РАДОНЕЖ.	3.10. ИКОНА ИОАННА ЗЛАТОУСТА	3.11. Икона с ч.м АЛЕКСИЯ, ЧЕЛОВЕКА БОЖИЯ	3.12. Икона с ч.м Зосимы, Савватия и Германа	4.3. МОШИ ТИМОНА Надеевского	4.4. КРЕСТ – МОЩЕАИК с ч.м. 278 святых
2.5. ФРЕСКИ ХРАМА УСПЕНИЯ Тетер. Пуст.	2.6. ФРЕСКИ ХРАМА АЛЕКСИЯ, Чел. Божия	<i>Рабочая исходная модель (РИМ)</i>							
2.7. ФРЕСКИ ХРАМА Александра и Антонины	2.8.	<i>Рабочая конечная модель (РКМ)</i>							
2.9.	2.10.	<i>Типовая модель (ТМ)</i>							
2.11.	2.12.	1.1. БОГОЯВЛ. КАФЕДР. СОБОР Кострома	1.2. ИПАТЬЕВ. МУЖСКОЙ МОНАСТ. Кострома	1.3. ПАХОМИЕВ. НЕРЕХТСК. МОНАСТ. Нерехта	1.4. УСПЕНСК. ТЕТЕРИНСК ПУСТЫНЬ с. Тетеринс.	1.5. ЗНАМЕНСК. ЖЕНСКИЙ МОНАСТ. Кострома	1.6. ХРАМ Воскресен. на Дёбре Кострома	4.7. Ковчег с ч.м. СВЯТИТЕЛЯ ДИМИТРИЯ Ростовского	4.8. ВЕНЕЦ СО СВ. МОЩЕЙ ВМЧ. ВАРВАРЫ
		1.7. ХРАМ ИОАННА Златоуста Кострома	1.8. ХРАМ СПАСА НЕРУКОТВ. Кострома	1.9. ХРАМ ИЛЬИ ПРОРОКА Кострома	1.10. ХРАМ АЛЕКСИЯ Чел. Божия Кострома	1.11. ХРАМ Александра и Антонин. Кострома	1.12. ХРАМ БЛАГО – ВЕЩЕНИЯ Нерехта	4.9. СВЯТОЙ ИСТОЧНИК ПРП. ПАХОМИЯ	4.10.
								4.11.	4.12.

1. ХРАМЫ

СВЯТЫНИ Костромы

2. ФРЕСКИ

4. МОШИ

Компоненты блока «Храмы»

1.1. Богоявленско – Анастасин Кафедральный собор

Находится на территории Богоявленско – Анастасиново женского монастыря.

Расположение: г. Кострома, ул. Богоявленская, 26

Главные достопримечательности и святыни

- Чудотворная Феодоровская икона Божией Матери (3.1.)
- Икона двухсторонняя. На обратной стороне образ святой мученицы Параскевы Пятницы.
- Смоленская – Костромская икона (фреска) Божией Матери (3.3.)
 - Мощи святого преподобного Тимона Надеевского (4.3.)
 - Мощи святого преподобного Никиты Костромского (основателя монастыря) (4.2.). Мощи находятся под спудом.
 - Крест – мощевик – частицы мощей 278 святых (из них 150 с миниатюрными иконописными изображениями) (4.4.)
 - Мироточивая икона святого преподобного Сергия Радонежского (3.9.)
 - Икона святителя Николая Чудотворца
 - Икона святого равноапостольного князя Владимира

1.2. Свято – Троицкий Ипатьевский мужской монастырь

Расположение: г. Кострома, ул. Просвещения, 1

Главные достопримечательности и святыни

- Тихвинская (Ипатьевская) икона Божией Матери (3.2.)
- Фрески (2.1.)
- Иконостас

1.3. Троице – Сыпанов Пахомиево – Нерехтский женский монастырь

Расположение: Костромская обл., Нерехтский район, с. Троица

Главные достопримечательности и святыни

- Мощи святого преподобного Пахомия Нерехтского (основателя монастыря) (4.1.)
- Владимирская – Нерехтская икона Божией Матери (3.4.)
- Святой источник преподобного Пахомия Нерехтского (4.9.)

1.4. Свято – Успенская Тетеринская женская пустынь

Расположение: Костромская обл., Нерехтский район, с. Тетеринское

Главные достопримечательности и святыни

- Боголюбская икона Божией Матери (3.5.)

- Венец со святых мощей великомученицы Варвары (4.8.)
- Ковчег с частицами мощей Киево – Печерских святых

1.5. Знаменский женский монастырь

Расположение: г. Кострома, ул. Нижняя Дебря, 37

Главные достопримечательности и святыни

- Учреждён при Воскресенском соборе г. Костромы. В обители ведутся работы по восстановлению храма в честь иконы Божией Матери «Знамение»
- Достопримечательности и святыни Храма Воскресения Христова на Нижней Дебре

1.6. Храм Воскресения на Дебре

Расположение: г. Кострома, ул. Нижняя Дебря, 37

Главные достопримечательности и святыни

- Образ святителя Николая Чудотворца с 8 клеймами жития, называемый Николо – Бабаевским (древний список с чудотворной иконы) (3.8.)
- Ковчег с частицами мощей Киево – Печерских святых (4.6.)
- Фрески (2.2.)

1.7. Храм Иоанна Златоуста на Лавровской

Расположение: г. Кострома, ул. Лавровская, 5

Главные достопримечательности и святыни

- Икона Иоанна Златоуста (3.10.)
- Фрески (2.3.)

1.8. Храм Спаса Нерукотворного Образа на Запрудне

Расположение: г. Кострома, ул. Запрудня, 2

Главные достопримечательности и святыни

- Образ Спаса Нерукотворного (3.6.)
- Фрески (2.4.)

1.9. Храм Ильи Пророка на Городище

Расположение: г. Кострома, ул. Дачная, 17а

Главные достопримечательности и святыни

- Икона Ильи Пророка (3.7.)

1.10. Храм Алексия, человека Божия, при Костромской Духовной семинарии

Расположение: г. Кострома, ул. Катущечная, 14

Главные достопримечательности и святыни

- Икона с частицей мощей святого преподобного Алексия, человека Божия (3.11.)
- Икона с частицами мощей святых преподобных Зосимы, Савватия и Германа, Соловецких чудотворцев (3.12.)
- Ковчег с частицей мощей святителя Димитрия Ростовского (4.7.)
- фрески (2.6.)

1.11. Храм святых мучеников Александра и Антонины

Расположение: г. Кострома, ул. Верхняя Селищенская, 35

Главные достопримечательности и святыни

- Ковчег с частицами мощей Александра и Антонины Римских (4.5.)
- Фрески (2.7.)

1.12. Храм Благовещения Пресвятой Богородицы в Нерехте

Расположение: Костромская обл., г.Нерехта, ул. Розы Люксембург

Главные достопримечательности

- Церковь построена в 18 веке. Закрыта в 1931 году. Перестроена и была занята макаронной фабрикой. В настоящее время ведутся работы по восстановлению храма.

Компоненты блока «Фрески»

- 2.1.** Фрески Троицкого собора Свято – Троицкого Ипатьевского мужского монастыря
- 2.2.** Фрески Храма Воскресения Господня на Дебре
- 2.3.** Фрески Храма Иоанна Златоуста
- 2.4.** Фрески Храма Спаса Нерукотворного Образа на Запрудне
- 2.5.** Фрески Успенского храма Успенской Тетеринской женской пустыни
- 2.6.** Фрески Храма Алексия, человека Божия
- 2.7.** Фрески Храма во имя святых мучеников Александра и Антонины

Компоненты блока «Иконы»

3.1. Феодоровская икона Божией Матери

Находится в Богоявленско - Анастасиинем женском монастыре (1.1.).

Икона двухсторонняя. На обратной стороне образ святой мученицы Параскевы Пятницы.

3.2. Ипатьевская икона Божией Матери

Список с оригинала Тихвинской иконы Божией Матери. Иногда называется Тихвинской-Ипатьевской иконой Божией Матери.

Находится в Ипатьевском мужском монастыре (1.2.).

3.3. Смоленская – Костромская икона - фреска Божией Матери

Находится в Богоявленско – Анастасиинем женском монастыре (1.1.).

3.4. Владимирская - Нерехтская икона Божией Матери

Список с оригинала Владимирской иконы Божией Матери.

Находится в Троице – Сыпановом Пахомиево – Нерехтском женском монастыре (1.3.).

3.5. Боголюбская икона Божией

Список с оригинала Боголюбской иконы Божией Матери.

Находится в Свято – Успенской Тетеринской женской пустыни (1.4.).

3.6. Образ Спаса Нерукотворного

Находится в Храме Спаса Нерукотворного Образа на Запрудне (1.8.).

3.7. Икона Ильи Пророка

Находится в Храме Ильи Пророка (1.9.)

3.8. Икона святителя Николая Чудотворца

Древний список с оригинала чудотворной иконы. Иногда называется Николо – Бабаевским.

Находится в Храме в честь Воскресения Господня на Дебре (1.6.).

3.9. Икона святого преподобного Сергия Радонежского

Мироточивая икона.

Находится в Богоявленско – Анастасиинем женском монастыре (1.1.).

3.10. Икона святителя Иоанна Златоуста

Находится в Храме Иоанна Златоуста (1.7.).

3.11. Икона с частицей мощей святого преподобного Алексия, человека Божия

Находится в Храме преподобного Алексия, человека Божия (1.10.).

3.12. Икона с частицами мощей святых преподобных Зосимы, Савватия и Германа, Соловецких чудотворцев

Находится в Храме преподобного Алексия, человека Божия (1.10.).

Компоненты блока «Мощи»

4.1. Мощи святого преподобного Пахомия Нерехтского

Находятся в Троице – Сыпановом Пахомиево – Нерехтском женском монастыре (1.3.).

4.2. Мощи святого преподобного Никиты Костромского

Находятся в Богоявленско – Анастасином женском монастыре (под спудом) (1.1.).

4.3. Мощи святого преподобного Тимона Надеевского

Находятся в Богоявленско - Анастасином женском монастыре (1.1.).

4.4. Крест – мошевик с частицами мощей 278 святых (из них 150 с миниатюрными иконописными изображениями)

Среди имён угодников Божиих, частицы мощей которых находятся в кресте – Иоанн Предтеча, пророки Даниил и Захария, апостолы Андрей Первозванный, Иаков Алфеев, Лука, Марк, Матфей, Павел, святители Николай Чудотворец, Василий Великий, Григорий Богослов и Иоанн Златоуст, великомученик и целитель Пантелеимон, великомученики Георгий Победоносец и Феодор Стратилат, преподобные Сергей Радонежский и Александр Свирский, великомученицы Варвара и Екатерина, мученицы Татиана и Параскева Пятница.

Находится в Богоявленско – Анастасином женском монастыре (1.1.).

4.5. Ковчег с частицами мощей святых Александра Воина и Антонины Девы Римских

Находится в Храме во имя святых мучеников Александра и Антонины (1.11.)

4.6. Ковчег с частицами мощей Киево –Печерских святых

Среди имён угодников Божиих, частицы мощей которых находятся в ковчеге – преподобный Илия Муромец, преподобный Прохор Лебедник (питался лебедой), преподобный Дамиан Целебник, святитель Нифонт, архиепископ Новгородский, преподобный Марк Гробокопатель и преподобный Спиридон Просфорник, в зрелых годах научившийся грамоте и каждый день прочитывавший весь Псалтирь.

Находится в Храме Воскресения Господня на Дебре (1.6.).

4.7. Ковчег с частицей мощей святителя Дмитрия Ростовского

Находится в Храме Алексия, человека Божия (1.10.).

4.8. Венец со святых мощей великомученицы Варвары

Находится в Свято – Успенской Тетеринской женской пустыни (1.4.).

4.9. Святой источник преподобного Пахомия

Находится в Пахомиево – Нерехтском монастыре.

Моделирование

Укрупненная структура расположена на нижеприведенной схеме «Базовые системы универсал – конструктор 4x12». Базовые системы расположены на трех уровнях.

1. **Философия и религия** – верхний уровень;
2. **Пространство, время, человек** – средний уровень;
3. **Наука, экономика, бизнес** – нижний уровень.

На каждом из уровней расположены соответствующие тематике уровня блоки компонентов. Некоторые из блоков заполнены информацией, некоторые, находящиеся в стадии изучения, ещё свободны.

Первый уровень детализации включает размещение компонентов на базовой схеме.

Базовая схема комплекса инструментария состоит из четырех блоков компонентов, расположенных в виде рамки. В каждом блоке по 12 компонентов. Условное общее название комплекса «**Универсал – конструктор 4x12**» или «48 компонентов». Внутри рамки размещены три нижеуказанных модели.

1. Рабочая исходная модель /РИМ/.
2. Рабочая конечная модель /РКМ/.
3. Типовая модель /ТМ/.

Второй уровень детализации применения комплекса предусматривает построения блок – схем моделей /ТМ, РИМ, РКМ/ во внутренней рамке.

При этом моделирование применимо как к одному блоку компонентов, так и ко всем четырём взаимосвязанным блокам.

Третий уровень детализации применения комплекса предусматривает построение блок – схем моделей ТМ, РИМ, РКМ на отдельных листах /12 компонентов/. Более крупный масштаб блок – схем позволяет на этом уровне детализировать прямые и обратные связи между компонентами.

Четвёртый уровень детализации предусматривает использование компонентов внутри моделей с учётом этапа развития каждого компонента.

Типовая модель /ТМ/

Модель системы в зависимости от способа разработки и с учетом её назначения может быть типовой или рабочей.

Типовая модель отражает состав и взаимосвязь типовых компонентов и предназначена для разработки рабочей модели системы.

Рабочая исходная модель /РИМ/

Рабочая модель системы должна разрабатываться для конкретного объекта. Рабочая модель, в зависимости от стадии разработки, может быть исходной или конечной.

Рабочая конечная модель /РКМ/

Рабочую конечную модель разрабатывают на основе анализа исходной модели, сравнения с типовой моделью и определения возможностей приближения к типовой модели с учётом специфики объекта и ресурсов. В предложенном подходе моделирования минимальное количество компонентов содержит рабочая исходная модель, максимальное /12 компонентов/ содержит типовая модель, а рабочая конечная модель занимает промежуточное положение. Ниже приведены примеры моделирования применительно к туру «Храмы».

БАЗОВЫЕ СИСТЕМЫ УНИВЕРСАЛ-КОНСТРУКТОРА 4x12

1. ФИЛОСОФИЯ И РЕЛИГИЯ

ТУР-КОНСТ. ПАЛОМНИК

3. ИКОНЫ													
2. ФРЕСКИ													
4. МОЩИ													
1. ХРАМЫ													

РЕЛИГИИ

1. ХРИСТИАНСТВО													
2. ИСЛАМ													
3. БУДДИЗМ													
4. ИНДУИЗМ													

ХРИСТИАНСТВО

1. ВЕХИЙ ЗАВЕТ													
2. НОВЫЙ ЗАВЕТ													
3. АПОСТОЛЫ													
4. СЛУЖБА													

ЕВАНГЕЛИЕ

1. ОТ МАТФЕЯ													
4. ОТ ИОАННА													
2. ОТ МАРКА													
3. ОТ ЛУКИ													

ГЛОБАЛИСТИКА

2. ПРОСТРАНСТВО, ВРЕМЯ, ЧЕЛОВЕК

СТОРОНЫ СВЕТА

1. СЕВЕР													
2. ВОСТОК													
3. ЮГ													
4. ЗАПАД													

ВРЕМЕНА ГОДА

1. ВЕСНА													
2. ЛЕТО													
3. ОСЕНЬ													
4. ЗИМА													

СРЕДА ОБИТАНИЯ

1. ЗЕМЛЯ													
2. АТМОСФЕРА													
3. КОСМОС													
4. ВОДА													

ЧЕЛОВЕК

1. ЗДОРОВЬЕ													
2. ИНТЕЛЕКТ													
3. КАРЬЕРА													
4. ДУХОВНОСТЬ													

ПЕРИОДЫ ЖИЗНИ

1. ДЕТСТВО													
2. ЮНОСТЬ													
3. ЗРЕЛОСТЬ													
4. СТАРОСТЬ													

3. НАУКА, ЭКОНОМИКА, БИЗНЕС

СФЕРЫ

1. НАУКА													
2. ИСКУССТВО													
3. ЭКОНОМИКА													
4. ПОЛИТИКА													

БИЗНЕС-КОНСТРУКТОР

1. МЕНЕДЖМЕНТ													
2. СТРАТЕГИЯ													
3. МАРКЕТИНГ													
4. ПРЕДПРИИМАТЕЛЬСТВО													

БИЗНЕС-КОНСТРУКТОР

5. БУХГАЧЕТ													
6. ФИНАНСЫ													
7. НАЛОГИ													
4. ПРЕДПРИИМАТЕЛЬСТВО													

ТЕХНО-КОНСТРУКТОР

8. КОНСТРУКЦИЯ													
9. ТЕХНОЛОГИЯ													
10. ЭКОНОМИКА													
11. ПРОИЗВОДСТВО													

ПЕРСОН-КОНСТРУКТОР

14. РЕШЕНИЯ													
13. ОРГАНИЗАЦИЯ													
15. ОБЩЕНИЕ													
12. ПЕРСОНАЛ													

БИЗНЕС-КОНСТРУКТОР

16. ИННОВАЦИИ													
17. ИНВЕСТИЦИИ													
18. ЛОГИСТИКА													
19. КАЧЕСТВО													

ПРОФ-КОНСТРУКТОР

21. СПЕЦИАЛИСТ													
22. МЕНЕДЖЕР													
23. ТОП-МЕНЕДЖЕР													
20. МАСТЕР													

ЧЕТЫРЕ «И»

1. ИНСТИТУТЫ													
2. ИННОВАЦИИ													
3. ИНВЕСТИЦИИ													
4. ИНФРАСТРУКТУРА													

ИНЯЗ-КОНСТРУКТОР

1. ЛЕКСИКА													
2. ФОНЕТИКА													
3. ГРАММАТИКА													
4. ПРАКТИКА													

НОВ-КОНСТРУКТОР

2. ФОРМАЛЫ, НОВ													
3. НЕФОРМ. НОВ													
1. ОРГАНИЗАЦИЯ													
4. ИНФОРМ. НОВ													

ТУР-КОНСТРУКТОР «ПАЛОМНИК»

3. ИКОНЫ

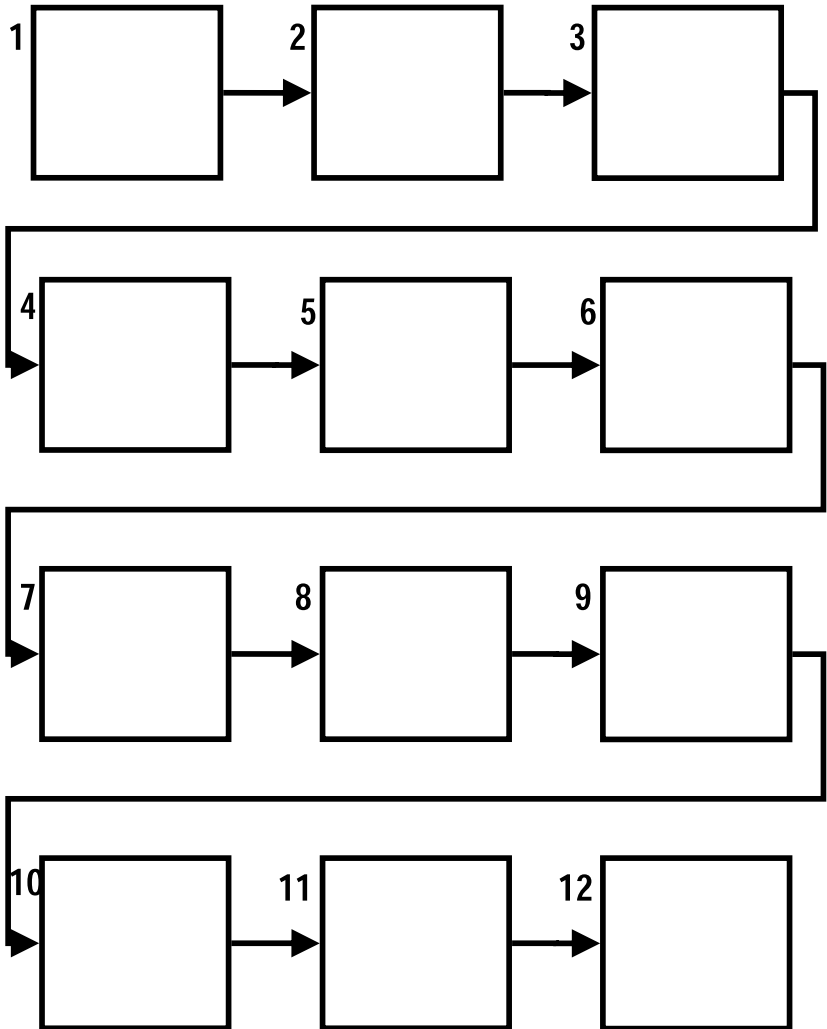
2.1.	ФРЕСКИ ТРОИЦКОГО СОБОРА Иллг. Монаст.	3.1.	Феодоров. ИКОНА БОЖИЕЙ МАТЕРИ	3.3.	Смоленская ИКОНА БОЖИЕЙ МАТЕРИ	3.4.	Владимир. ИКОНА БОЖИЕЙ МАТЕРИ	3.5.	Боголюбск. ИКОНА БОЖИЕЙ МАТЕРИ	3.6.	ОБРАЗ СПАСА НЕРУКО - ТВОРНОГО	4.1.	МОЩИ СВ. ПРП. ПАХОМИЯ Нерехтского	4.2.	МОЩИ СВ. ПРП. НИКИТЫ Костромск.												
2.3.	ФРЕСКИ ХРАМА ИОАННА Златоуста	3.7.	ИКОНА ИЛЬИ ПРОРОКА	3.9.	ИКОНА СВ. ПРП. СЕРГИЯ РАДОНЕЖ.	3.10.	ИКОНА ИОАННА ЗЛАТОУСТА	3.11.	Икона с ч.м. АЛЕКСИЯ, ЧЕЛОВЕКА БОЖИЯ	3.12.	Икона с ч.м. Зосимы, Савватия и Германа	4.3.	МОЩИ СВ. ПРП. ТИМОНА Надеевского	4.4.	КРЕСТ – МОЩЕАИЖ с ч.м. 278 СВЯТЫХ												
2.5.	ФРЕСКИ ХРАМА УСПЕНИЯ Тетер. Пуст.	3.5.	ИКОНА ИЛЬИ ПРОРОКА	3.7.	ИКОНА СВ. ПРП. НИКОЛАЯ ЧУДОТВОР	3.8.	ИКОНА СВЯТИТ. НИКОЛАЯ ЧУДОТВОР	3.9.	ИКОНА СВ. ПРП. СЕРГИЯ РАДОНЕЖ.	3.10.	ИКОНА ИОАННА ЗЛАТОУСТА	3.11.	Икона с ч.м. АЛЕКСИЯ, ЧЕЛОВЕКА БОЖИЯ	3.12.	Икона с ч.м. Зосимы, Савватия и Германа	4.5.	Ковчег с ч.м. Александра и Антонины Римских	4.6.	Ковчег с ч.м. Кievo – Печерских СВЯТЫХ	4.7.	Ковчег с ч.м. СВЯТИТЕЛЯ ДИМИТРИЯ Ростовского	4.8.	ВЕНЕЦ СО СВ. МОЩЕЙ ВМЧ. ВАРВАРЫ	4.9.	СВЯТОЙ ИСТОЧНИК ПРП. ПАХОМИЯ	4.10.	
2.6.	ФРЕСКИ ХРАМА АЛЕКСИЯ, Чел. Божия	3.2.	Тихвинск. ИКОНА БОЖИЕЙ МАТЕРИ	3.4.	Смоленская ИКОНА БОЖИЕЙ МАТЕРИ	3.6.	ИКОНА БОЖИЕЙ МАТЕРИ	3.8.	ИКОНА СВ. ПРП. СЕРГИЯ РАДОНЕЖ.	3.10.	ИКОНА ИОАННА ЗЛАТОУСТА	3.12.	Икона с ч.м. Зосимы, Савватия и Германа	4.1.	МОЩИ СВ. ПРП. ПАХОМИЯ Нерехтского	4.3.	МОЩИ СВ. ПРП. ТИМОНА Надеевского	4.5.	Ковчег с ч.м. Александра и Антонины Римских	4.7.	Ковчег с ч.м. СВЯТИТЕЛЯ ДИМИТРИЯ Ростовского	4.9.	СВЯТОЙ ИСТОЧНИК ПРП. ПАХОМИЯ	4.11.		4.12.	
2.7.	ФРЕСКИ ХРАМА Александра и Антонины	3.1.	Феодоров. ИКОНА БОЖИЕЙ МАТЕРИ	3.3.	Смоленская ИКОНА БОЖИЕЙ МАТЕРИ	3.5.	Владимир. ИКОНА БОЖИЕЙ МАТЕРИ	3.7.	ИКОНА ИЛЬИ ПРОРОКА	3.9.	ИКОНА СВ. ПРП. СЕРГИЯ РАДОНЕЖ.	3.11.	Икона с ч.м. АЛЕКСИЯ, ЧЕЛОВЕКА БОЖИЯ	3.13.	Икона с ч.м. Зосимы, Савватия и Германа	4.2.	МОЩИ СВ. ПРП. НИКИТЫ Костромск.	4.4.	КРЕСТ – МОЩЕАИЖ с ч.м. 278 СВЯТЫХ	4.6.	Ковчег с ч.м. Кievo – Печерских СВЯТЫХ	4.8.	ВЕНЕЦ СО СВ. МОЩЕЙ ВМЧ. ВАРВАРЫ	4.10.		4.12.	
2.8.		3.2.	Тихвинск. ИКОНА БОЖИЕЙ МАТЕРИ	3.4.	Смоленская ИКОНА БОЖИЕЙ МАТЕРИ	3.6.	ИКОНА БОЖИЕЙ МАТЕРИ	3.8.	ИКОНА СВ. ПРП. СЕРГИЯ РАДОНЕЖ.	3.10.	ИКОНА ИОАННА ЗЛАТОУСТА	3.12.	Икона с ч.м. Зосимы, Савватия и Германа	4.1.	МОЩИ СВ. ПРП. ПАХОМИЯ Нерехтского	4.3.	МОЩИ СВ. ПРП. ТИМОНА Надеевского	4.5.	Ковчег с ч.м. Александра и Антонины Римских	4.7.	Ковчег с ч.м. СВЯТИТЕЛЯ ДИМИТРИЯ Ростовского	4.9.	СВЯТОЙ ИСТОЧНИК ПРП. ПАХОМИЯ	4.11.		4.12.	
2.9.		3.1.	Феодоров. ИКОНА БОЖИЕЙ МАТЕРИ	3.3.	Смоленская ИКОНА БОЖИЕЙ МАТЕРИ	3.5.	Владимир. ИКОНА БОЖИЕЙ МАТЕРИ	3.7.	ИКОНА ИЛЬИ ПРОРОКА	3.9.	ИКОНА СВ. ПРП. СЕРГИЯ РАДОНЕЖ.	3.11.	Икона с ч.м. АЛЕКСИЯ, ЧЕЛОВЕКА БОЖИЯ	3.13.	Икона с ч.м. Зосимы, Савватия и Германа	4.2.	МОЩИ СВ. ПРП. НИКИТЫ Костромск.	4.4.	КРЕСТ – МОЩЕАИЖ с ч.м. 278 СВЯТЫХ	4.6.	Ковчег с ч.м. Кievo – Печерских СВЯТЫХ	4.8.	ВЕНЕЦ СО СВ. МОЩЕЙ ВМЧ. ВАРВАРЫ	4.10.		4.12.	
2.10.		3.2.	Тихвинск. ИКОНА БОЖИЕЙ МАТЕРИ	3.4.	Смоленская ИКОНА БОЖИЕЙ МАТЕРИ	3.6.	ИКОНА БОЖИЕЙ МАТЕРИ	3.8.	ИКОНА СВ. ПРП. СЕРГИЯ РАДОНЕЖ.	3.10.	ИКОНА ИОАННА ЗЛАТОУСТА	3.12.	Икона с ч.м. Зосимы, Савватия и Германа	4.1.	МОЩИ СВ. ПРП. ПАХОМИЯ Нерехтского	4.3.	МОЩИ СВ. ПРП. ТИМОНА Надеевского	4.5.	Ковчег с ч.м. Александра и Антонины Римских	4.7.	Ковчег с ч.м. СВЯТИТЕЛЯ ДИМИТРИЯ Ростовского	4.9.	СВЯТОЙ ИСТОЧНИК ПРП. ПАХОМИЯ	4.11.		4.12.	
2.11.		3.1.	Феодоров. ИКОНА БОЖИЕЙ МАТЕРИ	3.3.	Смоленская ИКОНА БОЖИЕЙ МАТЕРИ	3.5.	Владимир. ИКОНА БОЖИЕЙ МАТЕРИ	3.7.	ИКОНА ИЛЬИ ПРОРОКА	3.9.	ИКОНА СВ. ПРП. СЕРГИЯ РАДОНЕЖ.	3.11.	Икона с ч.м. АЛЕКСИЯ, ЧЕЛОВЕКА БОЖИЯ	3.13.	Икона с ч.м. Зосимы, Савватия и Германа	4.2.	МОЩИ СВ. ПРП. НИКИТЫ Костромск.	4.4.	КРЕСТ – МОЩЕАИЖ с ч.м. 278 СВЯТЫХ	4.6.	Ковчег с ч.м. Кievo – Печерских СВЯТЫХ	4.8.	ВЕНЕЦ СО СВ. МОЩЕЙ ВМЧ. ВАРВАРЫ	4.10.		4.12.	
2.12.		3.2.	Тихвинск. ИКОНА БОЖИЕЙ МАТЕРИ	3.4.	Смоленская ИКОНА БОЖИЕЙ МАТЕРИ	3.6.	ИКОНА БОЖИЕЙ МАТЕРИ	3.8.	ИКОНА СВ. ПРП. СЕРГИЯ РАДОНЕЖ.	3.10.	ИКОНА ИОАННА ЗЛАТОУСТА	3.12.	Икона с ч.м. Зосимы, Савватия и Германа	4.1.	МОЩИ СВ. ПРП. ПАХОМИЯ Нерехтского	4.3.	МОЩИ СВ. ПРП. ТИМОНА Надеевского	4.5.	Ковчег с ч.м. Александра и Антонины Римских	4.7.	Ковчег с ч.м. СВЯТИТЕЛЯ ДИМИТРИЯ Ростовского	4.9.	СВЯТОЙ ИСТОЧНИК ПРП. ПАХОМИЯ	4.11.		4.12.	

2. ФРЕСКИ

1. ХРАМЫ

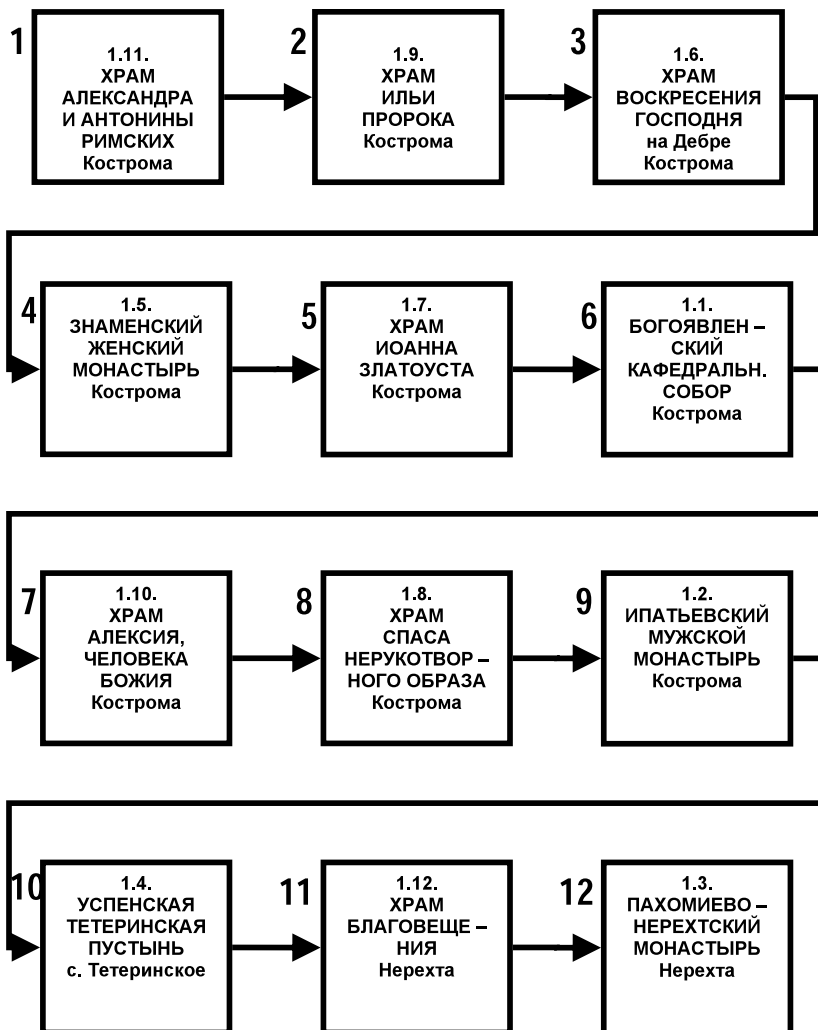
4. МОЩИ

**ТИПОВАЯ МОДЕЛЬ
БЛОК - СХЕМА**

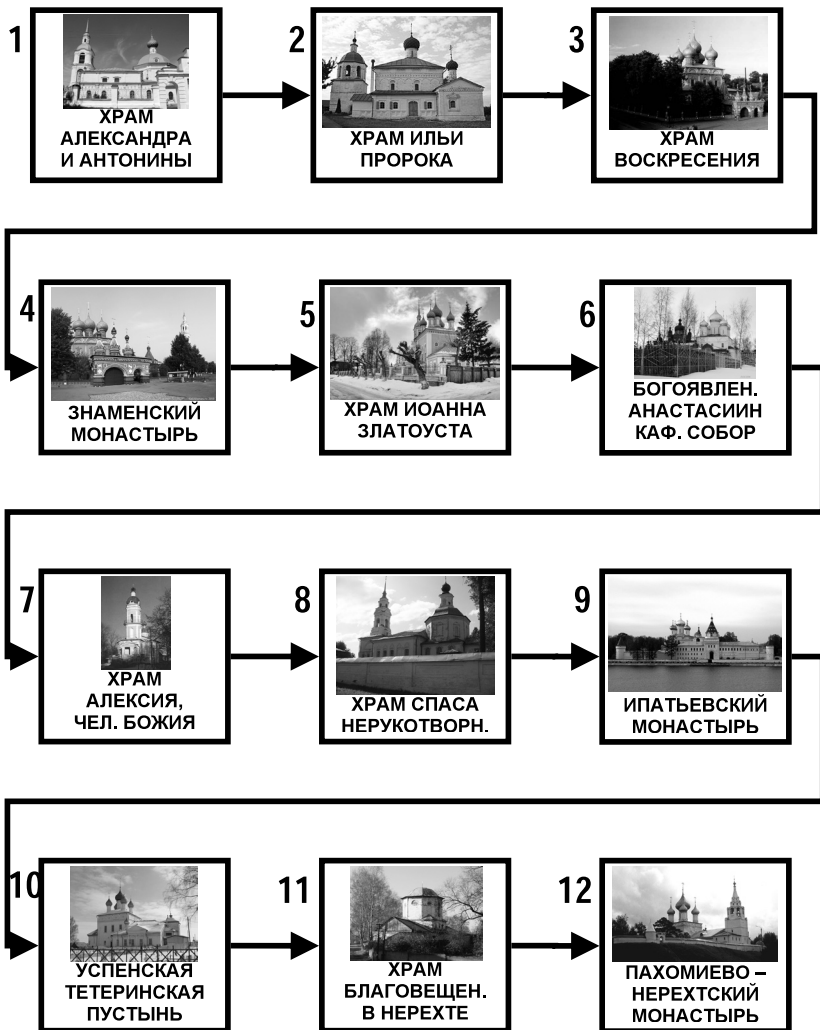


ГЛАВА 3

МОДЕЛИРОВАНИЕ ПАЛОМНИЧЕСКОГО ТУРА «ХРАМЫ КОСТРОМЫ»



ИЛЛЮСТРАЦИИ ПАЛОМНИЧЕСКОГО ТУРА «ХРАМЫ КОСТРОМЫ»



ТИПОВАЯ МОДЕЛЬ ТУРА «ХРАМЫ КОСТРОМЫ»



1 объект тура

**ХРАМ ВО ИМЯ МЧ. АЛЕКСАНДРА ВОИНА И АНТОНИНЫ ДЕВЫ
(4.5., 2.7.)**

Адрес: г. Кострома, ул. Верхняя Селищенская, 35



2 объект тура

**ХРАМ ИЛЬИ ПРОРОКА
(3.7.)**

Адрес: г. Кострома, ул. Дачная, 17а



3 объект тура
ХРАМ В ЧЕСТЬ ВОСКРЕСЕНИЯ ГОСПОДНЯ НА НИЖНЕЙ ДЕБРЕ
(3.8., 4.6., 2.2.)

Адрес: г. Кострома, ул. Нижняя Дебря, 37



4 объект тура
ЗНАМЕНСКИЙ МОНАСТЫРЬ
(3.8., 4.6., 2.2.)

Адрес: г. Кострома, ул. Нижняя Дебря, 37



5 объект тура
ХРАМ ИОАННА ЗЛАТОУСТА
(3.10., 2.3.)
Адрес: г. Кострома, ул. Лавровская, 5



6 объект тура
БОГОЯВЛЕНСКО – АНАСТАСИИН КАФЕДРАЛЬНЫЙ СОБОР
(3.1., 3.3., 4.3.,4.2., 4.4.,3.9.)
Адрес: г. Кострома, ул. Богоявленская, 26



7 объект тура
ХРАМ АЛЕКСИЯ ЧЕЛОВЕКА БОЖИЯ
(3.11., 3.12., 4.7., 2.6.)
Адрес: г. Кострома, ул. Катушечная, 14



8 объект тура
ХРАМ СПАСА НЕРУКОТВОРНОГО ОБРАЗА
(3.6., 3.4.)
Адрес: г. Кострома, ул. Запрудня, 2



9 объект тура
СВЯТО – ТРОИЦКИЙ ИПАТЬЕВСКИЙ МУЖСКОЙ МОНАСТЫРЬ
(3.2., 2.5.)

Адрес: г. Кострома, ул. Просвещения, 1



10 объект тура
ХРАМ УСПЕНИЯ ПРЕСВЯТОЙ БОГОРОДИЦЫ
(3.5., 4.8.)

Адрес: Костромская обл., Нерехтский район, с. Тетеринское



11 объект тура

ХРАМ БЛАГОВЕЩЕНИЯ ПРЕСВЯТОЙ БОГОРОДИЦЫ

Адрес: Костромская обл., г. Нерехта, ул. Розы Люксембург



12 объект тура

**ТРОИЦЕ – СЫПАНОВ ПАХОМИЕВО – НЕРЕХТСКИЙ ЖЕНСКИЙ
МОНАСТЫРЬ**

(4.1., 3.4., 4.9.)

Адрес: Костромская обл., Нерехтский район, с. Троица

ВИД ТУРА	ТЕМА ТУРА	СРОК ТУРА	ТРАНСПОРТ
	ХРАМЫ КОСТРОМЫ		

ТУР-КОНСТРУКТОР «ПАЛОМНИК»
3. ИКОНЫ

2.1. ФРЕСКИ ТРОИЦКОГО СОБОРА Ипат. Монаст.	2.2. ФРЕСКИ ХРАМА Воскресения на Дёбре	3.1. Феодоров. ИКОНА БОЖИЕЙ МАТЕРИ	3.2. Тихвинск. ИКОНА БОЖИЕЙ МАТЕРИ	3.3. Смоленская Кост. Икона БОЖИЕЙ МАТЕРИ	3.4. Владимир. ИКОНА БОЖИЕЙ МАТЕРИ	3.5. Боголюбск. ИКОНА БОЖИЕЙ МАТЕРИ	3.6. ОБРАЗ СПАСА НЕРУКО - ТВОРНОГО	4.1. МОЩИ СВ. ПРП. ПАХОМЫЯ Нерехтского	4.2. МОЩИ СВ. ПРП. НИКИТЫ КОСТРОМСК.
2.3. ФРЕСКИ ХРАМА ИОАННА златоуста	2.4. ФРЕСКИ ХРАМА СПАСА НЕРУКОТВ.	3.7. ИКОНА ИЛЬИ ПРОРОКА	3.8. ИКОНА СВЯТИ. НИКОЛАЯ ЧУДОТВОР	3.9. ИКОНА СВ. ПРП. СЕРГИЯ РАДОНЕЖ.	3.10. ИКОНА ИОАННА ЗЛАТОУСТА	3.11. Икона с ч.м АЛЕКСИЯ, ЧЕЛОВЕКА БОЖИЯ	3.12. Икона с ч.м Зосимы, Савватия и Германа	4.3. МОЩИ СВ. ПРП. ТИМОНА Надевского	4.4. КРЕСТ – МОЩЕАИК с ч.м. 278 святых
2.5. ФРЕСКИ ХРАМА УСПЕНИЯ Тетер. Пуст.	2.6. ФРЕСКИ ХРАМА АЛЕКСИЯ, Чел. Божия	Исходная модель: знакомые объекты		Конечная модель: план тура		Полюный шишовой маршрут тура		4.5. Ковчег с ч.м. Александра и Антонины Римских	4.6. Ковчег с ч.м. Киево – Печерских Святых
2.7. ФРЕСКИ ХРАМА Александра и Антонины	2.8.	1.1. <input type="text"/>	<input type="text"/>	1.1. <input type="text"/>	1.9. <input type="text"/>	1.9. <input type="text"/>	1.6. <input type="text"/>	4.7. Ковчег с ч.м. СВЯТИТЕЛЯ ДИМИТРИЯ Ростовского	4.8. ВЕНЕЦ СО СВ. МОЩЕЙ ВАРВАРЫ
2.9.	2.10.	1.1. БОГОВЛ. КАФЕДР. Кострома	1.2. ИПАТЬЕВ. МУЖСКОЙ МОНАСТ. Кострома	1.3. ПАХОМИЕВ. НЕРЕХТСК. МОНАСТ. Нерехта	1.4. УСПЕНСК ТЕТЕРИНСК ПУСТЫНЬ с. Тетеринс.	1.5. ЗНАМЕНСК. ЖЕНСКИЙ МОНАСТ. Кострома	1.6. ХРАМ Воскресен. на Дёбре Кострома	4.9. СВЯТОЙ ИСТОЧНИК ПРП. ПАХОМИЯ	4.10.
2.11.	2.12.	1.7. ХРАМ ИОАННА Златоуста Кострома	1.8. ХРАМ СПАСА НЕРУКОТВ. Кострома	1.9. ХРАМ ИЛЬИ ПРОРОКА Кострома	1.10. ХРАМ АЛЕКСИЯ Чел. Божия Кострома	1.11. ХРАМ Александра и Антонин. Кострома	1.12. ХРАМ БЛАГО – ВЕЩЕНИЯ Нерехта	4.11.	4.12.

2. ФРЕСКИ

1. ХРАМЫ

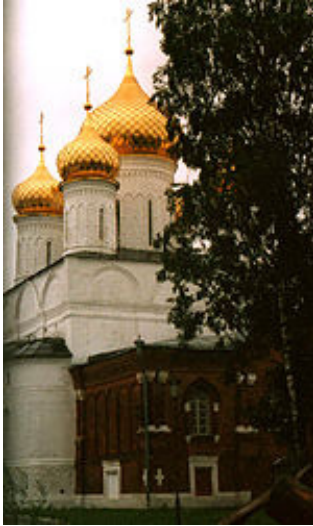
СТОИМОСТЬ ТУРА	ДАТА ТУРА	ЭКСКУРСОВОД Ф.И.О.	ПОДПИСЬ	ДАТА

ВИД ТУРА		ТЕМА ТУРА		СРОК ТУРА		ТРАНСПОРТ																																														
ГРУППОВОЙ ПАЛОМНИЧЕСКИЙ		ХРАМЫ КОСТРОМЫ		ОДНОДНЕВНЫЙ		АВТОБУС																																														
ТУР-КОНСТРУКТОР «ПАЛОМНИК»																																																				
3. ИКОНЫ																																																				
2.1. ФРЕСКИ ТРОИЦКОГО СОБОРА Ипат. Монаст.	2.2. ФРЕСКИ ХРАМА Воскресения на Девре	3.1. Федоров. ИКОНА БОЖИЕЙ МАТЕРИ	3.2. Тихвинск. ИКОНА БОЖИЕЙ МАТЕРИ	3.3. Смоленская Кост. Икона БОЖИЕЙ МАТЕРИ	3.4. Владимир. ИКОНА БОЖИЕЙ МАТЕРИ	3.5. Боголюбск. ИКОНА БОЖИЕЙ МАТЕРИ	3.6. ОБРАЗ СПАСА НЕРУКО - ТВОРНОГО																																													
2.3. ФРЕСКИ ХРАМА ИОАННА Златоуста	2.4. ФРЕСКИ ХРАМА СПАСА НЕРУКОТЪ.	3.7. ИКОНА ИЛЬИ ПРОРОКА	3.8. СВЯТЫЙ НИКОЛАЯ ЧУДОТВОР	3.9. ИКОНА СВ. ПРП. СЕРГИЯ РАДОНЕЖ.	3.10. ИКОНА ИОАННА ЗЛАТОУСТА	3.11. Икона с ч.м АЛЕКСИЯ ЧЕЛОВЕКА БОЖИЯ	3.12. Икона с ч.м Зосимы, Савватия и Германа																																													
2.5. ФРЕСКИ ХРАМА УСПЕНИЯ Тетер. Пуст.	2.6. ФРЕСКИ ХРАМА АЛЕКСИЯ, Чел. Божия	3.7. ИКОНА ИЛЬИ ПРОРОКА	3.8. СВЯТЫЙ НИКОЛАЯ ЧУДОТВОР	3.9. ИКОНА СВ. ПРП. СЕРГИЯ РАДОНЕЖ.	3.10. ИКОНА ИОАННА ЗЛАТОУСТА	3.11. Икона с ч.м АЛЕКСИЯ ЧЕЛОВЕКА БОЖИЯ	3.12. Икона с ч.м Зосимы, Савватия и Германа																																													
2.7. ФРЕСКИ ХРАМА Александра и Антонины	2.8.	<table border="1" style="width: 100%;"> <tr><td colspan="3" style="text-align: center;"><i>Маршрут с 7-00 до 12-00</i></td></tr> <tr><td style="text-align: center;">1.1.1.</td><td style="text-align: center;">1.9.</td><td style="text-align: center;">1.6.</td></tr> <tr><td style="text-align: center;">1.5.</td><td style="text-align: center;">1.7.</td><td style="text-align: center;">1.1.</td></tr> <tr><td style="text-align: center;">1.1.0.</td><td style="text-align: center;">1.8.</td><td style="text-align: center;">1.2.</td></tr> <tr><td style="text-align: center;">1.4.</td><td style="text-align: center;">1.12.</td><td style="text-align: center;">1.3.</td></tr> </table>		<i>Маршрут с 7-00 до 12-00</i>			1.1.1.	1.9.	1.6.	1.5.	1.7.	1.1.	1.1.0.	1.8.	1.2.	1.4.	1.12.	1.3.	<table border="1" style="width: 100%;"> <tr><td colspan="3" style="text-align: center;"><i>Маршрут с 12-00 до 17-00</i></td></tr> <tr><td style="text-align: center;">1.1.1.</td><td style="text-align: center;">1.9.</td><td style="text-align: center;">1.6.</td></tr> <tr><td style="text-align: center;">1.5.</td><td style="text-align: center;">1.7.</td><td style="text-align: center;">1.1.</td></tr> <tr><td style="text-align: center;">1.1.0.</td><td style="text-align: center;">1.8.</td><td style="text-align: center;">1.2.</td></tr> <tr><td style="text-align: center;">1.4.</td><td style="text-align: center;">1.12.</td><td style="text-align: center;">1.3.</td></tr> </table>		<i>Маршрут с 12-00 до 17-00</i>			1.1.1.	1.9.	1.6.	1.5.	1.7.	1.1.	1.1.0.	1.8.	1.2.	1.4.	1.12.	1.3.	<table border="1" style="width: 100%;"> <tr><td colspan="3" style="text-align: center;"><i>Полный пятимесячный маршрут тура</i></td></tr> <tr><td style="text-align: center;">1.1.1.</td><td style="text-align: center;">1.9.</td><td style="text-align: center;">1.6.</td></tr> <tr><td style="text-align: center;">1.5.</td><td style="text-align: center;">1.7.</td><td style="text-align: center;">1.1.</td></tr> <tr><td style="text-align: center;">1.1.0.</td><td style="text-align: center;">1.8.</td><td style="text-align: center;">1.2.</td></tr> <tr><td style="text-align: center;">1.4.</td><td style="text-align: center;">1.12.</td><td style="text-align: center;">1.3.</td></tr> </table>		<i>Полный пятимесячный маршрут тура</i>			1.1.1.	1.9.	1.6.	1.5.	1.7.	1.1.	1.1.0.	1.8.	1.2.	1.4.	1.12.	1.3.
<i>Маршрут с 7-00 до 12-00</i>																																																				
1.1.1.	1.9.	1.6.																																																		
1.5.	1.7.	1.1.																																																		
1.1.0.	1.8.	1.2.																																																		
1.4.	1.12.	1.3.																																																		
<i>Маршрут с 12-00 до 17-00</i>																																																				
1.1.1.	1.9.	1.6.																																																		
1.5.	1.7.	1.1.																																																		
1.1.0.	1.8.	1.2.																																																		
1.4.	1.12.	1.3.																																																		
<i>Полный пятимесячный маршрут тура</i>																																																				
1.1.1.	1.9.	1.6.																																																		
1.5.	1.7.	1.1.																																																		
1.1.0.	1.8.	1.2.																																																		
1.4.	1.12.	1.3.																																																		
2.9.	2.10.	1.1. БОГОВЯЛ. КАБОДР. СОБОР Кострома	1.2. ИПАТЬЕВ, МУЖСКОЙ МОНАСТ. Кострома	1.3. ПАХОМИЕВ, НЕРЕХТСК. МОНАСТ. Нерехта	1.4. УСПЕНСК. ТЕТЕРИНСК ПУСТЫНЬ с. Тетеринс.	1.5. ЗНАМЕНСК. ЖЕНСКИЙ МОНАСТ. Кострома	1.6. ХРАМ Воскресен. на Девре Кострома																																													
2.11.	2.12.	1.7. ХРАМ ИОАННА Златоуста Кострома	1.8. ХРАМ СПАСА НЕРУКОТЪ. Кострома	1.9. ХРАМ ИЛЬИ ПРОРОКА Кострома	1.10. ХРАМ АЛЕКСИЯ Чел. Божия Кострома	1.11. ХРАМ Александра и Антонин. Кострома	1.12. ХРАМ БЛАГО - ВЕЩЕНИЯ Нерехта																																													
4. МОШИ																																																				
4.1. ФРЕСКИ ХРАМА ИОАННА Златоуста	4.2. МОШИ СВ. ПРП. НИКИТЫ ПАХОМЯ Костромск.	4.3. МОШИ СВ. ПРП. ТИМОНА Надеевского	4.4. КРЕСТ - МОШЕАИК с ч.м.	4.5. Ковчег с ч.м. Александра и Антонины Римских	4.6. Ковчег с ч.м. Киево - Печерских СВЯТЫХ	4.7. Ковчег с ч.м. СВЯТИТЕЛЯ ДИМИТРИЯ Ростовского	4.8. ВЕНЕЦ СО СВ. МОШЕЙ ВМЧ. ВАРВАРЫ																																													
4.9.	4.10.	4.11.	4.12.	4.13.	4.14.	4.15.	4.16.																																													
1. ХРАМЫ																																																				
СТОИМОСТЬ ТУРА		ДАТА ТУРА		ЭКСПУРСОВОД Ф.И.О.		ПОДПИСЬ																																														
						ДАТА																																														

ВИД ТУРА	ТЕМА ТУРА	СРОК ТУРА	ТРАНСПОРТ	ГОСТИНИЦА
ГРУППОВОЙ ПАЛОМНИЧЕСКИЙ	ХРАМЫ КОСТРОМЫ с посец. служб	ДВУХДНЕВНЫЙ	АВТОБУС	ПРЕДОСТАВЛЯЕТСЯ

ТУР-КОНСТРУКТОР «ПАЛОМНИК»					СВЯТЫНИ Костромы				
3. ИКОНЫ									
2.1. ФРЕСКИ ТРОИЦКОГО СОБОРА Ипат. Монаст.	2.2. ФРЕСКИ ХРАМА Воскресения на Дребе	3.1. Феодоров. ИКОНА БОЖИЕЙ МАТЕРИ	3.2. Тихвинск. ИКОНА БОЖИЕЙ МАТЕРИ	3.3. Смоленская Кост. Икона БОЖИЕЙ МАТЕРИ	3.4. Владимир. ИКОНА БОЖИЕЙ МАТЕРИ	3.5. Боголюбск. ИКОНА БОЖИЕЙ МАТЕРИ	3.6. ОБРАЗ СПАСА НЕРУКО - ТВОРНОГО	4.1. МОЩИ СВ. ПРП. ПАХОМИЯ Нерехтского	4.2. МОЩИ СВ. ПРП. НИКИТЫ Костромск.
2.3. ФРЕСКИ ХРАМА ИОАННА Златоуста	2.4. ФРЕСКИ ХРАМА СПАСА НЕРУКОВТ.	3.7. ИКОНА ИЛЬИ ПРОРОКА	3.8. ИКОНА СВЯТИТ. НИКОЛАЯ ЧУДОТВОР	3.9. ИКОНА СВ. ПРП. СЕРГИЯ РАДОНЕЖ.	3.10. ИКОНА ИОАННА ЗЛАТОУСТА	3.11. Икона с ч.м АЛЕКСИЯ, Савватия БОЖИЯ	3.12. Икона с ч.м Зосимы, Савватия и Германа	4.3. МОЩИ СВ. ПРП. ТИМОНА Надеевского	4.4. КРЕСТ - МОЩЕАИК с ч.м. 278 святых
2.5. ФРЕСКИ ХРАМА УСПЕНИЯ Тетер. Пуст.	2.6. ФРЕСКИ ХРАМА АЛЕКСИЯ, Чел. Божия	Маршрут Первый день тура		Маршрут Второй день тура		Маршрут Полный пятимесяч маршрут тура		4.5. Ковчег с ч.м. Александра и Антонины Римских	4.6. Ковчег с ч.м. Киево - Печерских Святых
2.7. ФРЕСКИ ХРАМА Александра и Антонины	2.8.							4.7. Ковчег с ч.м. СВЯТИТЕЛЯ ДИМИТРИЯ Ростовского	4.8. ВЕНЕЦ СО СВ. МОШЕЙ ВМЧ. ВАРВАРЫ
2.9.	2.10.	1.1. БОГОЯВЛ. КАФЕДР. СОБОР Кострома	1.2. ИПАТЬЕВ. МУЖСКОЙ МОНАСТ. Кострома	1.3. ПАХОМИЕВ. НЕРЕХТСК. МОНАСТ. Нерехта	1.4. УСПЕНСК. ТЕТЕРИНСК ПУСТЫНЬ с. Тетеринс.	1.5. ЗНАМЕНСК. ЖЕНСКИЙ МОНАСТ. Кострома	1.6. ХРАМ Воскресен. на Дребе Кострома	4.9. СВЯТОЙ ИСТОЧНИК ПРП. ПАХОМИЯ	4.10.
2.11.	2.12.	1.7. ХРАМ ИОАННА Златоуста Кострома	1.8. ХРАМ СПАСА НЕРУКОВТ. Кострома	1.9. ХРАМ ИЛЬИ ПРОРОКА Кострома	1.10. ХРАМ АЛЕКСИЯ Чел. Божия Кострома	1.11. ХРАМ Александра и Антонин. Кострома	1.12. ХРАМ БЛАГО - ВЕЩЕНИЯ Нерехта	4.11.	4.12.
1. ХРАМЫ									

СТОИМОСТЬ ТУРА без гостиниц	С гостин.	ДАТА ТУРА	ЭКСКУРСОВОД Ф.И.О.	ПОДПИСЬ	ДАТА
-----------------------------	-----------	-----------	--------------------	---------	------



**БОГОЯВЛЕНСКО -
АНАСТАСИЙН
КАФЕДРАЛЬНЫЙ СОБОР**



**ЧУДОТВОРНАЯ
ФЕОДОРОВСКАЯ
ИКОНА БОЖИЕЙ МАТЕРИ**



**ИНТЕРЬЕР БОГОЯВЛЕНСКО -
АНАСТАСИЙНОГО
КАФЕДРАЛЬНОГО СОБОРА**



**МОЛЕБЕН ПЕРЕД ФЕОДОРОВСКОЙ
ИКОНОЙ
БОЖИЕЙ МАТЕРИ**



СМОЛЕНСКАЯ - КОСТРОМСКАЯ ИКОНА (ФРЕСКА) ПРЕСВЯТОЙ БОГОРОДИЦЫ



**КРЕСТ - МОЩЕВИК
- ЧАСТИЦЫ МОЩЕЙ
278 СВЯТЫХ**



**ПОКЛОНЕНИЕ МОЩАМ
СВЯТОГО ПРИП. ТИМОНА
НАДЕЕВСКОГО**



**ИКОНА СВЯТОГО ПРЕПОДОБНОГО ТИМОНА
НАДЕЕВСКОГО**



**СВЯТО - ТРОИЦКИЙ ИПАТЬЕВСКИЙ
МУЖСКОЙ МОНАСТЫРЬ**



**ЧУДОТВОРНАЯ ТИХВИНСКАЯ
ИКОНА БОЖИЕЙ МАТЕРИ (СПИ-
СОК С ОРИГИНАЛА)**



**ИКОНОСТАС ТРОИЦКОГО СО-
БОРА ИПАТЬЕВСКОГО МОНА-
СТЫРЯ**



**ТРОИЦЕ - СЫПАНОВ ПАХОМИЕВО - НЕРЕХТСКИЙ
ЖЕНСКИЙ МОНАСТЫРЬ**



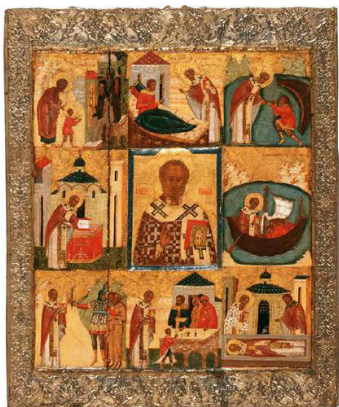
**РАКА С МОЩАМИ СВЯТОГО
ПРП. ПАХОМИЯ НЕРЕХТСКОГО
(ОСНОВАТЕЛЯ МОНАСТЫРЯ)**



**ИКОНА СВЯТОГО ПРП.
ПАХОМИЯ НЕРЕХТСКОГО**



**ХРАМ В ЧЕСТЬ ВОСКРЕСЕНИЯ ГОСПОДНЯ
НА НИЖНЕЙ ДВЕРЕ**



**ОБРАЗ СВТ. НИКОЛАЯ ЧУ-
ДОТВОРЦА С 8 КЛЕЙМАМИ
ЖИТИЯ, НАЗЫВАЕМЫЙ
НИКОЛО-БАБАЕВСКИМ
(ДРЕВНИЙ СПИСОК С ЧУ-
ДОТВОРНОЙ ИКОНЫ)**



**ФРЕСКА ВОСКРЕСЕНСКОГО
ХРАМА**



ИПАТЬЕВСКИЙ МОНАСТЫРЬ

- I Старый город (Ностромской историко-архитектурный музей-заповедник)
- 1 Троицкий собор
 - 2 Звонница
 - 3 Архиерейский корпус
 - 4 Братский корпус
 - 5 Палаты бояр Романовых
 - 6 Церковь Хрисанфа и Дары
 - 7 Енаторинские ворота
- Башни:
- 8 Квадратная
 - 9 Северо-западная
 - 10 Пороховая
 - II Водяная
 - 12 Юго-западная
- II Новый город
- 13 Спасо-Преображенская церковь из с. Спас-Вени
 - 14 Зеленая башня

КОСТРОМА. ЦЕНТРАЛЬНАЯ ЧАСТЬ

- | | | |
|--|--|---|
| 1 Церковь Иоанна Богослова в Ипатьевской слободе | 12 Быв. гостиница „Россия“ | 23 Быв. дом соборного причта |
| 2 Ипатьевский монастырь | 13 Быв. Дворянское собрание | 24 Быв. дом Анатова |
| 3 Музей народной архитектуры и быта | 14 Драматический театр им. А.Н. Островского | 25 Библиотека им. Н.Н. Крупской |
| 4 Стадион „Труд“ | 15 Цирк | 26 Филармония |
| 5 Памятник в честь основания города Кострома | 16 Монумент Славы в честь костромичей-участников Великой Отеч. войны 1941–1945 гг. | 27 Туристская гостиница „Волга“ |
| 6 Богоявленский монастырь | 17 Быв. дом Борщева | 28 Церковь Воскресения на Дебре |
| 7 Церковь Иоанна Златоуста | 18 Быв. торговые ряды | 29 Плавательный бассейн |
| 8 Быв. дом детского приюта | 19 Быв. Присутственные места | 30 Стадион „Спартак“ |
| 9 Пожарная каланча | 20 Памятник Ивану Сусанину | 31 Рождественская (Ильинская) церковь на Городище |
| 10 Быв. гауптвахта | 21 Театр кукол | 32 Технологический институт |
| 11 Музей изобразительных искусств | 22 Обелиски Московской заставы | 33 Педагогический институт |

Список литературы

1. Монастыри Костромской епархии.//Книга-альбом. Костромская епархия Русской Православной Церкви. Кострома, 2009.- 288с.
2. Орлова Л. И. , Мимясов М. Н. «Паломник», Святыни Костромы. Справочно-методическое пособие – Ярославль : Изд-во «Ремдер», 2011.- 40 с.
3. Сазонов Д. И., Мимясов М. Н. «Паломник». Компоненты христианства. Справочно-методическое пособие - Ярославль: Изд-во «Ремдер», 2012.- 68 с.
4. Топ-10. Золотое кольцо России. Путеводитель. – Ярославль: Изд-во «Академия 76», 2015. - 192 с.
5. Сазонов Д. И., протоиерей. История и историософия Костромского Ипатьевского мужского монастыря. – 2-е изд., перераб. и доп. – Кострома: КГУ им. Н. А. Некрасова, 2012. – 388 с.
6. Сазонов Д. И. протоиерей. Костромские этюды: сборник статей. Кострома, Изд-во КГУ им. Н. А. Некрасова, 2014 – 528с.
7. Епархиальный сайт, сайты храмов монастырей Костромской епархии.

Д. И. Сазонов
М. Н. Мимясов

ТУР – КОНСТРУКТОР
«ПАЛОМНИК»
СВЯТЫНИ КОСТРОМСКОГО КРАЯ

СПРАВОЧНО – МЕТОДИЧЕСКОЕ ПОСОБИЕ

Подписано в печать 28.04.2016
Бумага офсетная. Печать офсетная
Формат 60х90/16. Усл. печ. л. 4.
Тираж 100 экз. Заказ № 2138

Отпечатано в типографии ООО «Канцлер»
150008, г. Ярославль, ул. Клубная, 4-49
Тел.: (4852) 58-76-37, 58-76-39